



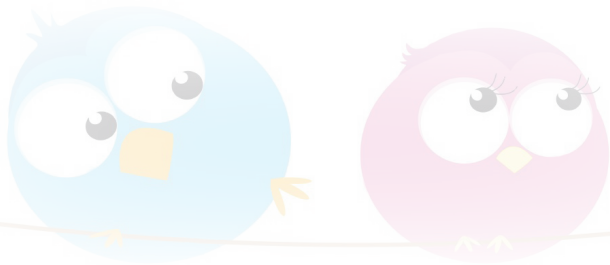
SERVIZIO SANITARIO REGIONALE
EMILIA-ROMAGNA
Azienda Unità Sanitaria Locale di Reggio Emilia
IRCCS Istituto in tecnologie avanzate e modelli assistenziali in oncologia

- 如果治疗起作用，咳嗽将变得不那么强烈并且会变得干一点，呼吸噪音（*喘鸣*）也会消失。
- 如有必要，可以给予药物退烧。
- 如果在**30分钟-1小时**的孩子没有改善，请在**上班时间**联系家庭儿科医生。

何时送往急救

- 如果孩子流很多口水，说话和吞咽困难，并且发高烧。
- 如果孩子**呼吸困难**和/或脸色变得苍白或呈现紫绀色（*嘴唇和指尖为蓝色*）。
- 如果在家采取的所有措施都无效，并且无法联系上家庭儿科医生。

喉炎并伴有“咆哮”型咳嗽
由自由选择的儿科医生和雷焦艾米利亚
Usl-IRCCS公司所属医院的儿科医生
编制和分享的信息手册



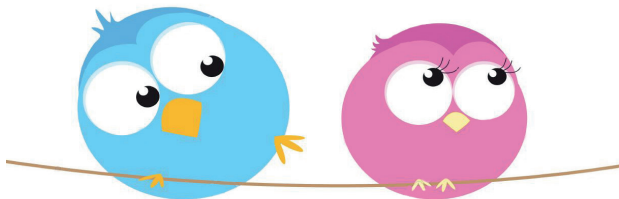
简介

喉炎是一种由于感染或刺激因素引起的喉部炎症，导致由于咽喉（喉咙）肿胀，尤其在幼儿中常伴有咆哮型咳嗽（“犬吠样咳嗽”或“海豹吼叫样咳嗽”），在较大的儿童中则会伴有声音嘶哑。

如果孩子处于吸烟环境，也包括二手烟，其复发会加剧。

它尤其会出现在生命最初的几年，从3个月开始，但也很容易在青春期复发。

它会突然发生，经常是在晚上，有时会出现流感症状，例如发烧、感冒和咳嗽。尽管通常表现为一种轻度的自限性疾病，但有时会出现明显的上呼吸道阻塞，并伴有可能会很严重的呼吸困难。



如何表现？

- 它会突然发生，经常是在晚上，呈现为咆哮型或撕裂型咳嗽（“犬吠样咳嗽”或“海豹吼叫样咳嗽”）。
- 孩子的呼吸会因哭泣而恶化，发出噪音（喘鸣）。
- 呼吸困难，呼吸更急促并且伴随抖动。
- 声音嘶哑。
- 有时发烧或感冒。

怎么办？

- 平复宝宝的情绪，因为哭闹和焦虑会增加呼吸的频率，从而加剧呼吸阻塞和呼吸费力。
- 带孩子进入一个潮湿的环境中（例如，进入浴室打开热水龙头，进入厨房把一盆水放在炉子上）。
- 如果孩子过去已经出现过伴有咆哮型咳嗽的喉炎，请按照儿科医生之前的规定使用气溶胶和/或口腔用可的松进行治疗。

